

STUPNICE - to je řada tónů, které jdou postupně za sebou nahoru či dolů.

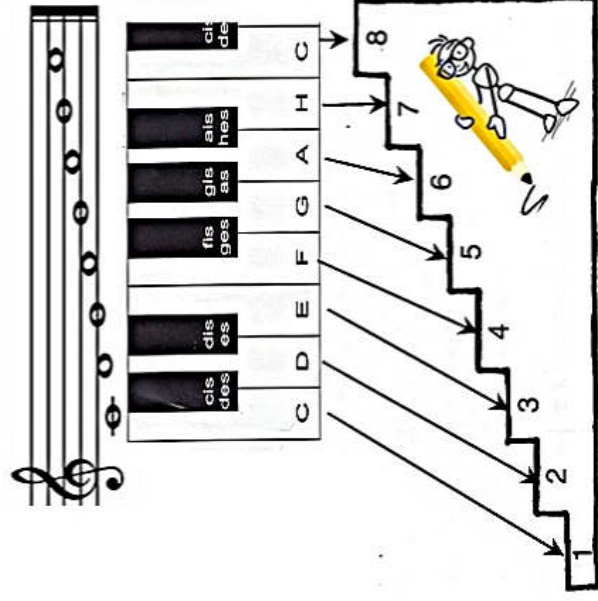
Mezi tóny se střídají větší kroky (celé tóny)



a menší kroky (půltóny).



Stupnic, které v hudbě používáme je mnoho. Ty, se kterými se ale setkáme nejčastěji mají 7 různých tónů, a jejich řadu zakončuje osmý tón, který se jmenuje stejně jako tón první, zní ale o oktávu výš.



Stupnice s osmi tóny ve kterých se podle určitých pravidel střídají celé tóny a půltóny nazýváme DUROVÉ a MOLLOVÉ



Zmíněnými pravidly je **střídání celých a půl tónů** v pevně stanoveném pořadí .

V DUROVÉ stupnici se střídají takto: **dva celé tóny - půltón - tři celé tóny půltón**

The diagram illustrates the intervals between the notes of a diatonic scale. The notes are C, D, E, F, G, A, H, C. The intervals are: C-D (whole tone), D-E (whole tone), E-F (half tone), F-G (whole tone), G-A (whole tone), A-H (whole tone), H-C (whole tone). Red ovals highlight the intervals between C-D, D-E, and E-F. A musical staff below shows the notes C, D, E, F, G, A, H, C with fingerings 1, 2, 3, 4, 5, 6, 7, 8 and a 1/2 tone interval between E and F.

Toto rozložení celých a půl tónů platí pro jakoukoli durovou stupnici. Je tedy zcela jedno, začneme-li od tónu C, FIS nebo třeba AS či jakéhokoli jiného.

Vždy platí, že pokud bude vzdálenost mezi všemi tóny navzájem jeden celý tón a zároveň mezi 3. a 4. tónem stejně tak jako mezi 7. a 8. tónem bude půltón, pak daná osmi (sedmi) tónová řada bude znít jako DUROVÁ STUPNICE.

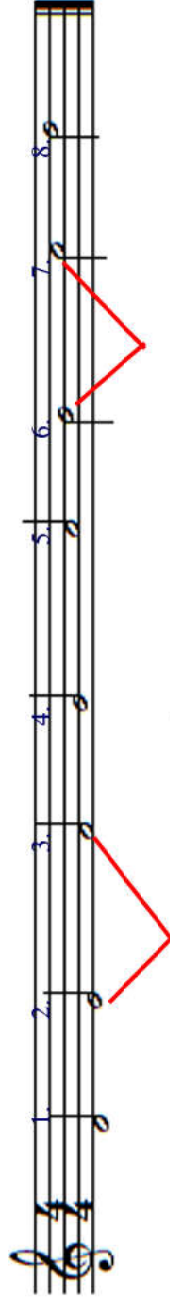


Radost z toho, jak je to prosté nám snad může dočasně trochu pokazit to, že budeme potřebovat ještě tři pomocníky. Řekáme jim **POSUVKY**. jsou to křížek (#), bé (b) a odrážka ♯

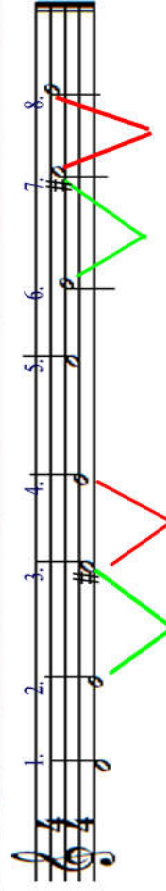
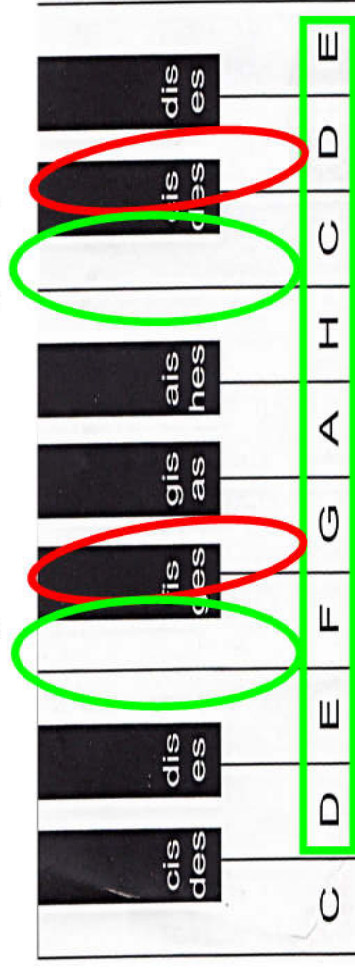
Obejdeme se i bez nich. Ale to jen tehdy, když durovou stupnici začneme od tónu C. Zkusme ji ale začít bez posuvek od tónu D.

The musical staff shows a diatonic scale starting on D (D, E, F, G, A, B, C, D) with fingerings 1, 2, 3, 4, 5, 6, 7, 8. Red lines connect the notes to show the intervals: whole tone between D-E, half tone between E-F, and whole tones between F-G, G-A, A-B, B-C, C-D.

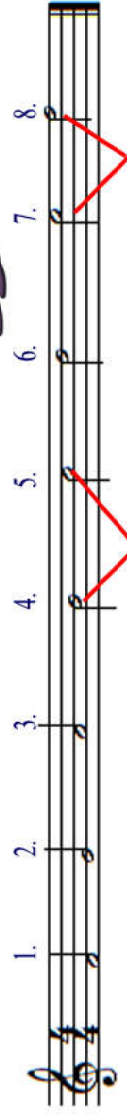
I toto bude sice stupnice. Vždyť i toto je řada tónů, které postupují uspořádaně po sobě nahoru (mohou i klesat) podle určitých pravidel. Tato stupnice ale nebude znít jako DUROVÁ stupnice. Je to podobná jako s ovocem. Jablka a hrušky jsou obojí ovoce. Každé ale chutná rozdílně. Jablíčko si s hruškou nespoleme. Ani stupnice si proto nespoleme :-)



Jak vidíme, půltóny jsou na jiných místech, než u DUROVÉ stupnice. Místo 3. a 4. a 7. s 8. tónem svírají půltón 2. a 3. a 6. a 7. tón. Naopak, mezi 3. a 4. a 7. a 8. tónem je zde celý tón. Co s tím? Pomohou nám posuvky. Když v naší řadě od D zvýšíme 3. tón (pomocí křížku), zmizí půltón mezi 2 - 3. tónem a objeví se mezi 3. a 4. Stejnou úpravu musíme provést se sedmým tónem.



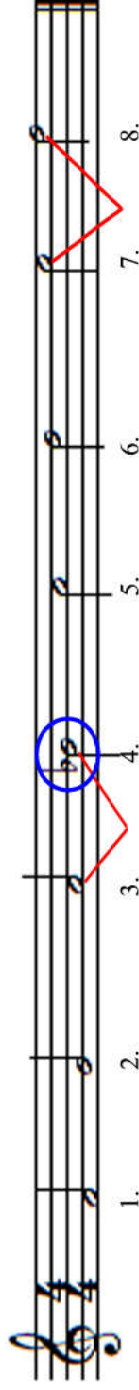
Jak vidíme, pro to, aby stupnice od D do D zněla jako durová, potřebujeme 2#.
Říkáme tedy, že stupnice D dur má v PŘEDZNAMENÁNÍ dva křížky (2#).



Jak by vypadala DUROVÁ stupnice od F do F?

Řada bez předznamenání nám opět správný výsledek nepřinese.
 Mezi 3. a 4. tónem je celý tón, zatímco mezi 4. a 5. je půltón. Zvýšíme-li 5. tón, získáme sice celý tón mezi 4. a 5. tónem, půltón se mám ale přestěhuje mezi 5. a 6. tón.

Že by tedy stupnice F dur nešla vytvořit? Ale ano, jde to :-). Stačí jen SNÍŽIT 4. tón a vše je v pořádku. Půltón mezi 7. a 8. tónem je v této řadě přirozeně. Jak již víme, kterýkoli tón snížíme pomocí posuvky bé (b).

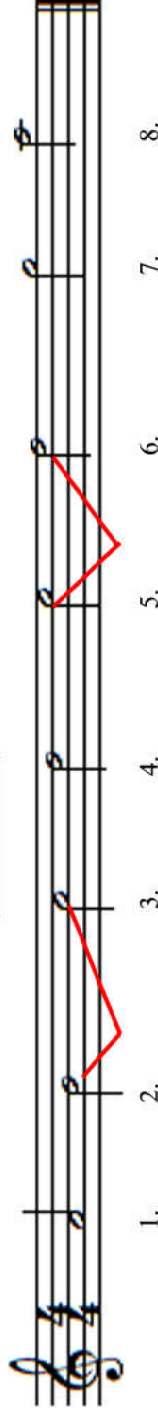


V předchozích příkladech jsme tedy viděli, že existují durové stupnice s křížky i s béčky.

Vedle stupnic DUROVÝCH, které zní vesele :-), existují ještě stupnice MOLLOVÉ (smutné :-()) Mollové? No vážně! Ve slově moll se píše 2x l JENŽE! MOLLOVÁ stupnice nemá jen jeden druh, ale hnedle druhy 3. Je to podobné jako třeba s borůvkami a zmrzlinou.

Borůvky jsou jen jedny, ale druhů zmrzliny je více. Ačkoli má ale zmrzlina mnoho druhů (dokonce mnohem více než 3 - stále je to zmrzlina. Stejně tak i mollová stupnice bude vždy mollová, přesto, že může mít 3 různé podoby (druhy) - citronová, šmollová, jahodová, banánová, čokoládová, a mnoho dalších)

Základní mollovou stupnicí je stupnice **AIOLSKÁ** - půltón má mezi 2. a 3. tónem (stupněm), a mezi 5. a 6. stupněm. Nahoru i dolů zůstává stejná.



Druhem mollové stupnice je stupnice **HARMONICKÁ**

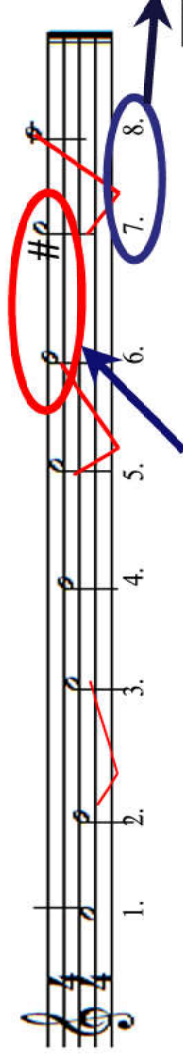
Používá se nejčastěji při tvorbě harmonie. Je zvláštní tím, že oproti aiolské stupnici v ní budeme vždy navíc **zvyšovat 7. tón**.

Znamená to, že pokud u 7. tónu nebude žádná posuvka, vložíme před něj křížek.

Pokud u něj bude béčko, potom před něj vložíme ? ODRÁŽKU!

(uspořádání více hlasů podklad melodie, spojování akordů)

křížek by nám v případě, že by bylo u tónu béčko, zvýšilo tón ne o půltón, ale hned o celý. A to by bylo moc :-/



POZOR! Mezi 6. a 7. tónem, vzniká vzdálenost 1 a půl tónu (zvětšená sekunda).

Takové vzdálenosti mezi dvěma sousedními tóny říkáme **ZVĚTŠENÝ KROK**

zároveň přibývá do stupnice další půltón

Dalším druhem mollové stupnice je stupnice **MELODICKÁ**.

Ačkoli se objevuje nejčastěji v rámci melodie, používá se nejméně často. Melodická mollová stupnice je zvláštní tím, že oproti aiolské stupnici v ní budeme vždy navíc zvyšovat 6. i 7. tón. **POZOR!** Toto pravidlo **PLATÍ POUZE** v případě, že stupnici píšeme **SMĚREM NAHORU!** Pokud ji píšeme **DOLŮ**, platí **předznamenání základní**, tedy předznamenání **AIOLSKÉ STUPNICE**. Směrem dolů se tedy zvýšení 6. a 7. tónu stupně **RUŠÍ**

1. 2. 3. 4. 5. 6. 7. 8. 8. 7. 6. 5. 4. 3. 2. 1.



POZOR

Už jsme zjistili, že durové stupnice mohou být buď s křížky nebo i s béčky. Stejně tak je tomu i ve stupnicích mollových. Opět platí, že používáme posuvky, abychom získali púltóny na správných pozicích. U mollových stupnic nás může zaskočit, že se ve stupnici může objevit křížek i béčko. Stává se tak často v harmonických mollových stupnicích, které z mollových stupnic používáme nejčastěji. Je to způsobeno zvyšováním 7. stupně (tónu), které je charakteristické právě pro harmonické mollové stupnice.

U předznamenání stupnic je vždy třeba mít na paměti

pořadí posuvek

postupují takto:

fis, cis, dis, ais, eis, eis, his

bé postupují takto:

bé, es, as, des, ges, ces, fes



Můžeme si všimnout, že stejný počet # i bé mají vždy 2 stupnice - DUROVÁ i MOLLOVÁ. Stupnicím, které mají **stejný počet posuvek** v předznamenání, říkáme stupnice **PARALELNÍ**

Mezi těmito stupnicemi existuje určitý vztah. Jsou od sebe vzdáleny vždy o stejnou výškovou vzdálenost - INTERVAL. Tímto intervalem je MALÁ TERCIE (3 půltóny). Mollová stupnice leží o malou tercii **niž od DUROVÉ** stupnice a DUROVÁ stupnice leží o malou tercii **výš od mollové**


Pokud si tedy pamatujeme například durovou stupnici s určitým předznamenáním, ale nepamätujeme si příslušnou mollovou, snadno ji odvodíme. :-)

| :-) | stupnice s # | | stupnice s bé | |
|-----|--------------|------|---------------|------|
| | DUR | moll | DUR | moll |
| 0 | C | a | C | a |
| 1 | G | e | F | d |
| 2 | D | h | B | g |
| 3 | A | fis | Es | c |
| 4 | E | cis | As | f |
| 5 | H | gis | Des | b |
| 6 | Fis | dis | Ges | es |
| 7 | Cis | ais | Ces | as |

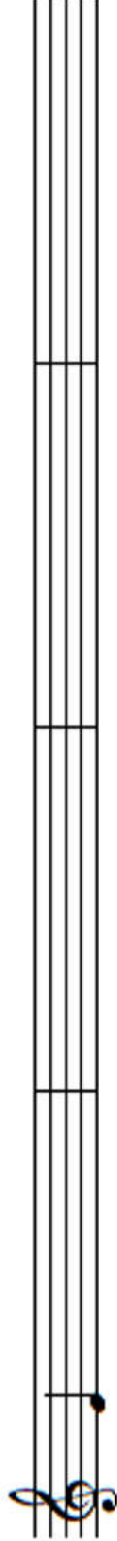
Cvičný pololetní test z HN - 3. ročník

1. vytvořte stupnice od zadaných tónů

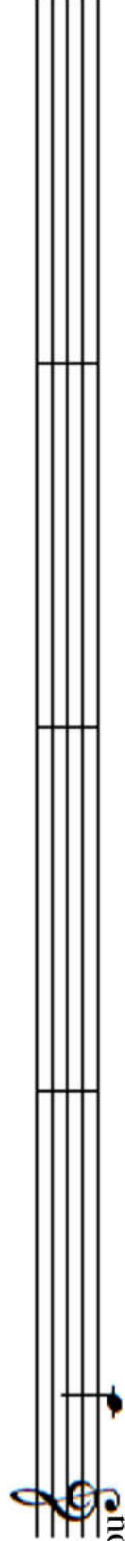
durovou



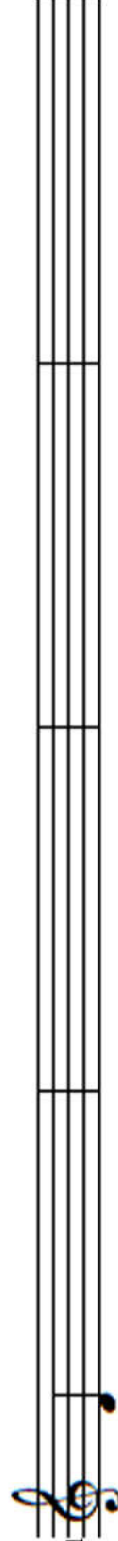
mollovou
aiolskou



mollovou
harmonickou



mollovou
melodickou



2. Pojmenujte následující stupnice

